

Katastrofa na Bílé Desné

Před stavbou přehrady

Dne 29. července 1897 postihly celou střední Evropu velké povodně, které způsobily v povodí Desné a Kamenice až po Železný Brod velké škody. Tato deštivá období se opakovala pravidelně každých 9 až 12 let. Proto byl roku 1904 pověřen tajný vládní rada prof. dr. Otto Inze z Cách vypracováním návrhu na přehradu. Ale dokončení svého plánu se nedožil, jelikož ještě tentýž rok zemřel. Tento úkol byl svěřen stavebnímu inženýru W. Plenkerovi z Prahy, který svůj návrh skutečně dokončil roku 1907. Ještě téhož roku bylo zažádáno o příspěvek, když předtím byl Plenkerův plán na jedenácti kompetentních místech schválen. Potíže při schvalování činili majitelé tří panství, dělící se o Jizerské hory, kteří odvodňovali vysoká rašeliniště, která způsobovala rychlý spád dešťové vody a tím i zkázonosné povodně. V roce 1907 došlo v červnu opět k velkým povodním, což jednání o stavbu přehrady opět poněkud urychlilo. Protesty zástupců tří panství byly zamítnuty a stavba přehrady byla schválena.



Stavba propojovací štoly.

Starost činila pouze odváděcí štola. Bylo rozhodnuto vést ji proti všem zvyklostem hrází, která měla být sypaná - jelikož do hloubky deseti metrů zde nebyla na místě budoucí přehrady nalezena skála. Štola měla dostat půlmetrový obal z jílu, aby se tak našlo vodotěsné spojení s hrází. Pod štolou měla být zapuštěna betonová žebra 3,5 m hluboká a udusaná jílem, aby se tak zamezilo vytvoření vodních sil pod stavbou.

Stavba přehrady

Stavba přehrady měla být pro obce Polubný, Desná, Potočná a Tanvald požehnáním. Byli sice někteří podnikatelé, kteří měli elektrickou energii vlastní a nebyli příliš příznivě nakloněni stavbě přehrady. Když ministerstvo veřejných prací přidělilo státní subvenci ve výši 1.062.400 korun, mohlo být započato se stavbou. Přehrada byla zadána firmě Schön a syn v Praze a v polovině měsíce září 1912 se začalo na stavbě pracovat. Na místo musela být dopravena lokomotiva, před níž byly kladeny padesátimetrové koleje. Doprava této lokomotivy z nádraží k přehradě trvala osm dní, což vyneslo Desné přívlastek „nejdelší obce na světě“.



Stavba přehrady.

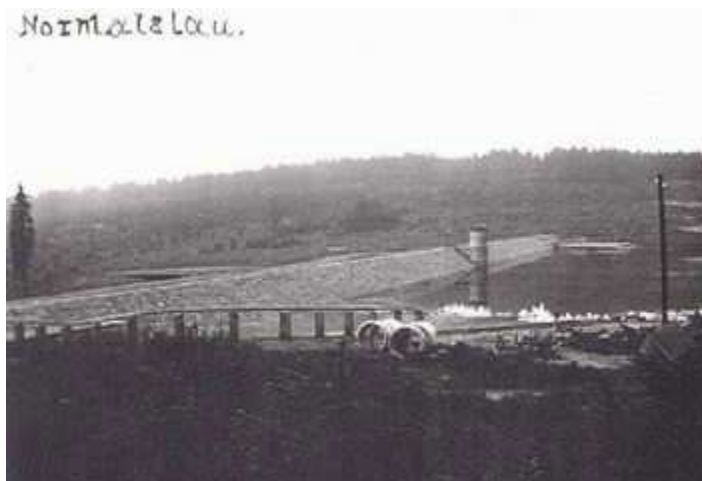
Stavba pokračovala poměrně bez závad a skýtala výdělek četným zaměstnancům porcelánek, textilek a skláren ; mezi dělníky byli i herci a cizinci. Materiál na hráz byl získáván z okolních břehů, odkud byl navážen a vždy po půlmetrových vrstvách přejet několikrát válcem těžkým 3000 kg. Ve stavbě přehrady se pokračovalo i po vypuknutí první světové války. Dne 30. června 1915 byla přehrada dokončena a její šířka byla 54 m, výška 14,6 m a šířka hráze nahoře činila 4 m, byla postavena v nadmořské výšce 820 m a měla zadržovat 400.000 m³ vody. Vedle ní byla též zřízena odpadní štola vedoucí více než kilometr do údolí nynější přehrady Souš. V červnu toho roku bylo zavřeno šoupátko vypouštěcí štoly a zadržena první voda. Dne 18. listopadu 1915 se dostavila kolaudační komise a stavbu schválila. Nikdo však netušil, co přinese jedno odpoledne za pouhých deset měsíců...



Inspekce hráze přehrady.

Tragické odpoledne

18. září 1916 byl den, jako každý jiný. Lidé v brusírnách pracovali, z lesa se ozývaly rány sekerou, v tanvaldské textilce rachotily člunky stavů a na obou březích Bílé Desné místní obyvatelé sušili otavu.



Přehradní hráz před protržením.

Toho dne šli dva lesní zaměstnanci v blízkosti hráze. Tu si najednou všimli, že ve výši krycí desky teče proud vody, který stříká asi metr třicetistupňovým úhlem z hráze přehrady. To bylo několik minut po půl čtvrté. Okamžitě na to upozornili hlídače, který prý byl také před chvílí na tomto místě a nic nepozoroval. Hlídač se pokusil díru zacpat, ale marně, voda stříkala dál. Utíkal tedy do kůlny, kde byl telefon, aby volal Ing. Gebauerovi z Riedlových skláren do Dolního Polubného, který měl nad přehradou dozor. Ing. Gebauer přikázal hlídači otevřít výpustě a varovat obyvatele Desné a sám se hned vypravil směrem k přehradě. Hlídač se pokusil otevřít výpustní štolu naplno, ale nemohl, přivalené kameny - a snad už i tak velký proud a tlak - mu zřejmě zabránily, aby ji celou otevřel. Vtom zpozoroval, jak se před ním propadlo dláždění vedoucí po koruně hráze. Otvor se zvětšoval do tvaru trychtýře a pramen, zprvu silný jako prut, zesílil na velikost ruky.



Přehradní hráz po protržení.

Za jeden a čtvrt hodiny po prvním zpozorování se hráz těsně u věže prolomila. 290 000 m³ vody se během půl hodiny vyhrnulo ven a vzalo s sebou levé křídlo hliněné hráze. V tu dobu však již bylo slyšet ve vsi poplach s hlášením: „Majitelé vodních děl upozorňujeme, aby se nelekali, přijde-li nyní více vody.“ Krátce na to byla zpráva vystřídána hlášením: „Alarmujte hasiče, přehrada se protrhla!“

Několik metrů pod přehradou měl pilu hrabě Desfours Walderode. Kolem ní bylo

tehdy uloženo kolem 4000 až 5000 3 dřeva. Naštěstí byla pila právě v opravě, i rodina byla pryč. Zůstaly zde jen děti, jež byly v lese na houbách, doma byla jen dvanáctiletá Marie Pelzeltová, která se stala první obětí tragédie. Pila byla smetena i s myslivnou a dobytkem a za několik minut se ve vymletém kamení ani nerozpoznalo, kde myslivna stála. Dřevo, které voda vzala, znásobilo pak nebezpečí. Stromy, klády, prkna, pro něž nebylo mnohdy vodu ani vidět, se hrnuly dolů s velkou prudkostí a braly s sebou vše, co se jim postavilo v cestu.



Desná po katastrofě.

Druhý po pile byl v cestě tříposchodový dům patřící firmě Eduard Dressler. Byl sražen jako domek z karet, a lidé, kteří v něm bydleli, většinou zahynuli. O něco níže byla brusírna a obytný dům firmy Johann Umann. Zde bydlel dělník Šimek, ten se zachránil, ale manželka se čtyřletým chlapcem a třemi dětmi nikoliv. Obdobné neštěstí stihlo i domy patřící firmě Josef Schnettl a Josef Riedel. Dravá voda se nezastavila ani před brusírnou firmy Emanuel Simm a nedaleko stojící továrnou na knoflíky. Asi o padesát metrů dále byla zemědělská usedlost A. Simma. Majitel hospodářství pracoval právě v kůlně, v poslední chvíli se zachránil útekem na stráň, rodinu mu však před očima smetla voda. Hora dřeva a vody se nezastavila ani před starou školou, ani před domem tehdejšího starosty Barthela, poškozena byla i restaurace a obytný dům firmy Schanbel. Voda strhla roh domu a žena uvnitř se zachránila pouze tím, že běžela do zbylé stojící části stavení. Děti hrající si na silnici se však nepodařilo zachránit, byly taktéž strženy vodou. Dole se však měla voda již možnost roztéci se více do šířky, přesto i zde vnikla do bytů, a to mnohdy až dva metry vysoko. U viaduktu dráhy vedoucí z Tanvaldu na Desnou se nahromadilo množství dřeva, právě tak jako v Tanvaldu. I zde byly v továrně způsobeny značné škody, které však nebylo možno srovnávat se škodami vzniklými v brusírnách a na pile. Velkou vodu zaznamenala pak i Kamenice u Držkova a Bozkova, kde byly mnohdy nalezeny lidské oběti. Prý i v Mladé Boleslavi stoupla voda o 20 cm.



Viadukt v Desné po katastrofě.

Největší škody však byly v samotné obci Desné, kde bylo zcela zničeno 40 objektů, mezi nimi byla i pila s myslivnou, několik brusíren, obytných domů s hasičskou zbrojnicí. Dále bylo velmi poškozeno sedm domů, částečně poškozeno pak 55 domů. Ještě smutnější byla bilance, když spočítali oběti. Bylo napočítáno 57 mrtvých, z nichž 42 bylo nemožné identifikovat. Dále 370 osob bylo rázem bez přístřeší a 1020 lidí přišlo o práci. Kromě toho zahynulo mnoho domácí zvíře a ve skladech bylo zničeno hodně hotového zboží, dokladů, účetních knih apod.



Z některých stavení zbyly jen trosky.

Pohřeb obětí se konal v sobotu 23. září, a to navečer, kdy se už slunce schovávalo k Ještědu. Kromě přesného seznamu pohřbených zde bylo i uvedeno: ostatky neznámého muže, neznámé ženy, neznámé dívky... Jedna oběť však nebyla uvedena v seznamu. Byl to vrchní rada Podhajský, který, jakmile se dozvěděl o protržení přehrady, sám si ukončil svůj život...

A důvod této nešťastné tragédie?



Takto vypadá Protržená přehrada dnes.

Po protržení přehrady se konaly procesy, které probíhaly až do dob první republiky. Jeden z nich probíhal 12. ledna 1925 u krajského soudu v Liberci. Toto přelíčení trvalo deset dní a obvinění byli odsouzeni k podmíněným trestům. Ti se však odvolali, neboť tvrdili, že v zemi byly volné prostory do nichž voda vnikla a začala je vymílat.

V roce 1928 přišla opět velká voda a v místě, kde stála přehrada, odplavil déšť limonitové vrstvy, v nichž byly zjištěny kanálovité prostory zanešené pískem. Roku 1931 se konalo opět v Liberci neveřejné přelíčení, které prohlásilo rozsudek z roku 1925 za neplatný a obžalovaní byli zproštěni viny.

Proces trval 17 let a jeho výsledkem bylo zjištění, že přehrada byla postavena na nevhodném místě a že stavební nedostatky nebyly hlavním důvodem, ale možnost kanálovitých prostor ve zvětralé žule, na níž byla postavená hráz. Nepovšimnut zůstal tehdy § 12, podle kterého se přikazuje příslušným úřadům prozkoumat solidnost, nosnost a propustnost podloží, na němž dochází ke zřizování nádrže, přehrady nebo rybníka.



Památník obětem katastrofy

